

ЕГАИС-РОЗНИЦА
ТЕХНИЧЕСКИЕ ТРЕБОВАНИЯ
к кассовому программному обеспечению
организаций розничной торговли,
осуществляющих реализацию
алкогольной продукции

Оглавление

- 1. ВВЕДЕНИЕ**
- 2. ЦЕЛЬ ПРОЕКТА**
- 3. ПРИНЦИПЫ ФУНКЦИОНИРОВАНИЯ**
- 4. СОСТАВ ИНФОРМАЦИИ НА МАРКЕ**
- 5. СПРАВОЧНИК**
- 6. ПРОДАЖА**
- 7. ДАННЫЕ ЧЕКА**
- 8. ПРОВЕРКА НА ПОВТОР В ЧЕКЕ**
- 9. ВОЗВРАТ**
- 10 .СКАНЕР**

1. Введение

Повышение ставок акцизов на алкогольную продукцию (в период с 2013 по 2015 ставки акцизов в среднем увеличатся еще на 35%) создает дополнительные риски расширения нелегального рынка алкогольной продукции. В настоящее время система ЕГАИС содержит не полную информацию о движении маркированной алкогольной продукции, поскольку ее розничная реализация не фиксируется в ЕГАИС. Такая ситуация позволяет реализовывать в розничной сети контрафактную алкогольную продукцию. Документирование в кассовом чеке ответственности предприятия розничной торговли за качество каждой реализуемой единицы алкогольной продукции позволяет не допустить контрафактную продукцию к продаже потребителю.

2. Цель проекта

Регистрация информации о розничной реализации каждой единицы алкогольной продукции в целях осуществления мероприятий по контролю легальности этой алкогольной продукции.

3. Принципы функционирования

При продаже каждой единицы алкогольной продукции, оклеенной федеральной специальной (ФСМ, отечественная продукция) или акцизной маркой (АМ, импортная продукция), необходимо сохранять в чеке информацию, содержащуюся на федеральной специальной марке либо акцизной марке. Информация, содержащаяся на марке, считывается при продаже сканером двумерного штрихкода и сохраняется в чеке.

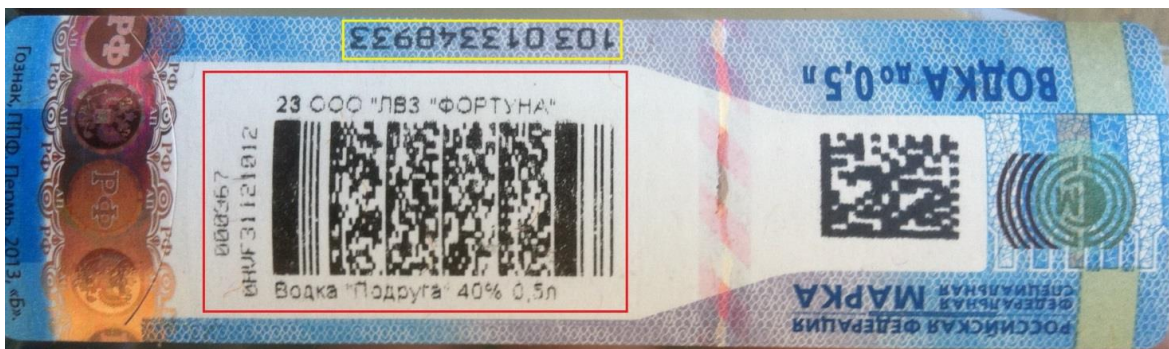
Данные, сохраненные в чеке, необходимо передавать в центр обработки данных. На основании данных об алкогольной продукции, проданной по данному чеку, на самом чеке должна быть напечатана информация в виде qr-кода с содержимым, описанным далее. Такой штриховой код предназначен для использования покупателем при проверке с использованием смартфона, подключенного к сети интернет, легальности товара, приобретенного по этому чеку.

В соответствии с ниже описанными требованиями кассовое программное обеспечение должно быть модифицировано.

Технические требования основываются на процессе продажи, осуществляющемся по коду EAN-13.

4. Состав информации на марке

Состав информации на марке определяется приказом Росалкогольрегулирования № 33н от 12.05.2010. При осуществлении продажи (см. п. 5) требуется сканировать двумерный штриховой код, выделенный на рисунке рамкой красного цвета. Штриховой код имеет формат PDF-417. На рисунке рамкой желтого цвета выделен номер марки, формируемый ФГУП «Гознак» при ее производстве.



Пример набора символов, содержащихся в штрихкоде PDF-417 имеет вид:

19N00000XOPN13MM66T0HVF311210120003676539219152175585956302712947109

Символы представлены цифрами либо строчными латинскими буквами. Длина набора символов –68 единиц.

5. Справочник

В справочнике кассовой программы установить у товара признак «Алкогольная продукция». Для товара с этим признаком установить свойство: если такой товар необходимо записать в чек, обязательно запрашивать сканирование двумерного штрихкода PDF-417 марки.

6. Продажа

Реализовать дополнительную логику в работе кассовой программы в соответствие со следующей схемой:

Открыть чек Сканировать EAN Алкогольная продукция? Итог? НЕТ
 Сканировать PDF ДА НЕТ Отменить позицию чека НЕТ Записать чек в базу
 Удалить алкогольную продукцию из чека? ДА Отменить чек НЕТ Сканируется?
 ДА Передать чек в транспортное ПО ФСРАР Транспортное ПО ФСРАР
 вернуло отпечаток ЭП? НЕТ ДА ТРЕБОВАНИЯ К КАССОВОМУ ПО В чеке
 находится алкогольная продукция? ДА Закрывать чек Конец НЕТ ДА Напечатать
 чек и слип с отпечатком ЭП Конец В чеке остался товар? НЕТ ДА Записать чек
 в базу Напечатать чек

Под дополнительной обработкой акцизного товара при его продаже подразумевается следующий алгоритм работы кассы:

1. При сканировании штрихового кода EAN-13, касса находит в своей базе данных товар
2. При принадлежности товара к группе «Алкогольная продукция» наэкране кассы отображается запрос на сканирование двумерного штрихкода марки:

— ОТСКАНИРУЙТЕ ШТРИХОВОЙ КОД МАРКИ —

ТОВАР: Коньяк пятизвездочный Звезда

«ВВОД» - ПОДТВЕРДИТЬ «ОТМЕНА»

3. Кассир сканирует марку
4. Если штриховой код марки отсканируется успешно, то данное окно автоматически закрывается, в символы баркода заносятся в чек (вСУБД).
5. Если штриховой код не представляется возможным отсканировать (испорчен, плохое качество штрихкода и т. п.), то кассир должен нажать на кнопку «Отмена» и товар в чек добавлен не будет.
6. По окончании формирования чека в случае, если он содержит алкогольную продукцию, данные о чеке и алкогольной продукции передаются в транспортный модуль. Перечень данных о чеке описан в п. 7.
7. Транспортный модуль осуществляет подписание чека ЭП и возвращает в кассовую программу ответ в виде отпечатка ЭП
8. Если кассовая программа успешно получила отпечаток от транспортного модуля, то данные чека и этого отпечатка записываются в СУБД кассовой программы
9. Касса выводит на печать чек и отпечаток ЭП в виде qr-кода на слипе к чеку
10. Чек закрывается

7. Данные чека

Транспортный модуль предоставляется организации для осуществления подписания чеков и их гарантированной отправки на сервер обработки данных. Перечень данных чека для передачи в транспортный модель описывается следующей xsd-схемой:

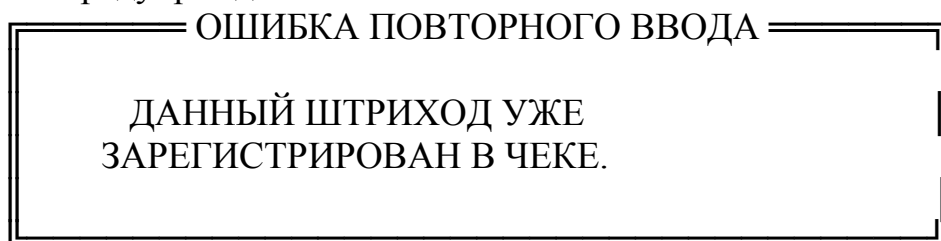
```
<?xml version="1.0" encoding="utf-8"?>
<xs:schema id="Cheque" xmlns=""
xmlns:xs="http://www.w3.org/2001/XMLSchema" xmlns:msdata="urn:schemas-
microsoft-com:xml-msdata">
<xs:simpleType name="IN">
<xs:restriction base="xs:string">
<xs:pattern value="^\d{10}|\d{12})$">
</xs:restriction>
</xs:simpleType>
<xs:simpleType name="KP">
<xs:restriction base="xs:string">
<xs:pattern value="^\d{9}$">
</xs:restriction>
</xs:simpleType>
<xs:simpleType name="DT">
<xs:restriction base="xs:string">
<xs:pattern value="^[0-3][0-9]\.[0-1][0-2]\.[0-20][0-9]{2}\s[0-2][0-9]:[0-5][0-9]$">
</xs:restriction>
</xs:simpleType>
<xs:simpleType name="BK">
<xs:restriction base="xs:string">
```

```
<xs:pattern value="^[A-Z0-9]{68}$">
</xs:restriction>
</xs:simpleType>
<xs:simpleType name="E">
<xs:restriction base="xs:string">
<xs:pattern value="^[0-9]{13}$">
</xs:restriction>
</xs:simpleType>
<xs:element name="Shop">
<xs:complexType>
<xs:sequence>
<xs:element name="Bottle">
<xs:complexType>
<xs:attribute name="Price" type="xs:decimal" use="required"/>
<xs:attribute name="Barcode" type="xs:BK" use="required" />6
<xs:attribute name="EAN" type="xs:E" use="required" />
<xs:attribute name="Volume" type="xs:decimal" use="required" />
</xs:complexType>
</xs:element>
</xs:sequence>
<xs:attribute name="INN" type="xs:IN" use="required" />
<xs:attribute name="KPP" type="xs:KP" use="required"/>
<xs:attribute name="Address" type="xs:string" use="required" />
<xs:attribute name="Name" type="xs:string" use="required" />
<xs:attribute name="Kass" type="xs:int" use="required" />
<xs:attribute name="Shift" type="xs:int" use="required" />
<xs:attribute name="Number" type="xs:int" use="required" />
<xs:attribute name="Datetime" type="xs:DT" use="required" />
</xs:complexType>
</xs:element>
<xs:element name="Cheque" msdata:IsDataSet="true"
msdata:UseCurrentLocale="true">
<xs:complexType>
<xs:choice minOccurs="0" maxOccurs="unbounded">
<xs:element ref="Shop" />
</xs:choice>
</xs:complexType>
</xs:element>
</xs:schema>
```

8. Проверка на повтор в чеке

При продаже в рамках одного открытого чека должна выполняться проверка на сканирование марки с теми же значениями баркода. Проверка требуется во избежание умышленного сканирования кассиром одной той же единицы продукции в случае, если реализуется товар одного и того же наименования в количестве, большим одного.

При обнаружении повторного сканирования в рамках одного чека, необходимо выдавать предупреждение:



9. Возврат

Возврат алкогольных товаров на кассе осуществляться по тому же принципу, что и продажа. Если в возвратном чеке кассовая программа обнаружит, что возвращается алкогольный товар, на экране будет показано окно с требованием отсканировать ШК акцизной марки. В операции возврата требуется производить проверку на повтор согласно п. 8.

Стоимость возвращённого товара должна быть указана с отрицательным знаком. Данные об акцизном ШК, будут переданы на сервер вместе с чеком, по аналогии с чеками продажи.

10. Сканер

Технологические разъемы кассы должны обеспечивать возможность подключения дополнительного сканера для чтения штрихкодов pdf-417.

Пример модели сканера для использования на кассе: Datalogic Magellan 3200VSi. Сканер должен использоваться при работе кассира в режиме, когда раскладка клавиатуры кассы переключена на английский язык. Сканер должен быть настроен на сканирование только кодов EAN-13 и PDF-417.